

**INTERIEROVÁ DVEŘNÍ KŘÍDLA SYSTEM****CZ****Podmínky použití**

1. Rámová interierová dveřní křídla Systému Platinium lze instalovat spolu s blokovými a nastavitelnými zárubněmi systému PLATINIUM firmy VOSTER nebo systému typu Leon u posuvných dveřních křídel.
2. Interierová rámová dveřní křídla Systému Platinium jsou určena k rozdělování místnosti s mírnými rozdíly vlhkosti a teploty.
3. Povolené odchylky rámových interierových dveřních křídel Systému Platinium
  - pravoúhlost podle třídy tolerance 2 dle normy PN-EN 1529:2001 tj. výška  $\leq 1,5\text{mm}$ , tloušťka  $\leq 1\text{mm}$ , menší pravoúhlost  $\leq 1,5\text{mm}$
  - obecná rovinnost třída tolerance 3 podle PN-EN 1530:2001 tj. zkroucení max. 4mm, ohnutí max. 4mm, podélné ohnutí max. 4mm.

Reklamacie týkající se odchylek o hodnotách menších než uvedené v bodu 3 nebudou řešeny výrobcem.

4. Každé interierové rámové dveřní křídlo Systému Platinium je vhodné k použití v sanitárních prostorech při splnění následujících podmínek:
  - a) vlhkost v každé místnosti, rozdělené dveřním křídlem, nepřekračuje dlouhodobě 55%
  - b) plocha pro přívod vzduchu do sanitární místnosti nesmí být menší než 0,022m<sup>2</sup>.

Tuto podmínku splňuje:

- zkrácení dveřního křídla tak, aby šířka mezery mezi podlahou a dolní hranou křídla činila pro křídla šířky „60” – 4 cm, „70” – 3,5cm, „80” – 3 cm, „90” – 2,5 cm. Zkrácení křídla do 4 cm nepůsobí výraznou ztrátu pevnostních parametrů konstrukce. V případě zkrácení dveřního křídla řezné plochy zajistíte proti vlhkosti vhodným prostředkem, který nemůže být vyroben na vodní bázi. Zkrácení křídla o výše uvedené hodnoty se vztahuje jak na křídla s pouzdem, tak bez pouzdra.

- montáž ventilační mřížky s minimální aktivní plochou 0,022m<sup>2</sup> (její montáž by měl provést odborník, který musí vyřezat otvor v dolní části křídla, osadit ji na silikonu a přišroubovat).

### KOMPLETNÍ POSUVNÝ SYSTÉM MONTÁŽNÍ NÁVOD



Před zahájením montáže zkontrolujte, zda je sada kompletní a zda je v souladu s objednávkou.

Sada obsahuje:

- tunel (rozsah podle objednávky)
- nárazová lišta
- garnýž
- posuvný systém
- dveřní křídlo

Posuvný systém lze namontovat také bez tunelu a nárazové lišty. Během instalace lze vynechat kroky spojené s jejich montáží.

Montáž kompletního posuvného systému.

1. MONTÁŽ TUNELU – podle montážního návodu, jenž je součástí dodávky tunelu.
2. MONTÁŽ NÁRAZOVÉ LIŠTY - podle montážního návodu, jenž je součástí zakoupené nárazové lišty.
3. MONTÁŽ VODICÍHO SYSTÉMU A LIŠT

- V horní části dveřního křídla přišroubujte upevnění jezdců (nezapomeňte, aby byly otvory na straně stěny) (obr.1), a pod křídlem hliníkovou lištu (vodící lišta ve tvaru U).



obr.1

- Připravte vodící systém, nastavíte věšáky (obr. 2), pak přes distanční vložky připevníte na stěnu s vyrováním horní části věšáků distančními vložkami (obr. 3).



obr.2



obr.3

- Namontujte pojezdové vozíky a zasuňte je do pojezdového systému. Na takto připravený systém zavěsíte dveřní křídlo a sešroubujete (obr. 4) a (obr. 5).

- Pod křídlem vyznačte místo pro namontování dolního jezdců (při maximálním uzavření a otevření dveří musí se nacházet pod dveřmi). Namontujte dolní jezdec pomocí 4 rozpěrných hmoždinek (nebo šroubů) podle druhu podlahy (obr. 6).



obr.4



obr.5

- Nastavení křídla  
Otevření a uzavření křídla se nastavuje pomocí horních zářezek (pro ochranu nárazové lišty proti úderu dveřního křídla). Přiléhání křídla do nárazové lišty a vzdálenost od podlahy se seřizuje pomocí šroubů na jezdcích (obr.7).

4. MONTÁŽ GARNÝŽE - podle návodu k obsluze, jenž je součástí dodávky garnýže.

5. KONEC MONTÁŽE (obr.8).



obr.8



obr.7



obr.6

POZOR: V případě, že se i přes ztrátu záruky zákazník rozhodne v průběhu prováděných (široce chápaných) domácích prací zabezpečit pojezdový systém malířskou páskou, zkontrolujte na zadní straně pojezdového systému (neviditelná po nainstalování) zda po její nalepení nezpůsobí poškození povrchu dekorativní folie.

### NÁVOD K MONTÁŽI A POUŽITÍ OBKLADU OCELOVÉ ZÁRUBNĚ

CZ

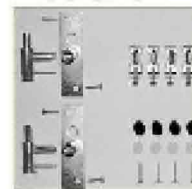
Obsah balení:

- díly zárubně: základ (díl s úchytkou, díl s panty), horní trám, sada obložení

- montážní materiál:

- panty se šroubem 2x („60”70”80”) nebo 3x („90”),
- ploché tyče se závitovým pouzdrem se dvěma šrouby 2x („60”70”80”) nebo 3x („90”),
- kovové spojky pro dekorační lišty 4x,
- vruty pro spojení dílů zárubně 4x,
- dvoudílné plastové spojky 4x.

Jednotlivé díly mají navrtané otvory v místech, ve kterých se spojují.



Pro montážní práce se požaduje: šroubovák, vodováha, rozpěry, distanční vložky, montážní pěna (doporučená dvousložková), lepidlo na dřevo a silikon.

**POZOR!** Montáž se provádí v suchých, dobře větraných místnostech, s maximální vlhkostí 50% po ukončení jiných prací, jako třeba natírání, pokládání podlah, omítání apod. Před zahájením montáže zkontrolujte obklad zárubně.

Instalace obkladu zárubně znamená, že byla přijata z hlediska kvality a nelze ji vrátit. Záruka se nevztahuje na viditelné poškození struktury a povrchu oznámené po ukončení montáže, z výjimkou skrytých výrobních vad.

Příprava montáže:

1. Rozbalte díly zárubně a zkontrolujte jejich kvalitu (zpracování, stav dýhy), přesnost provedení dílů (rozměry, přímost hran), úplnost sady a shodu s rozměry dveřního křídla.
2. Připravte ocelovou zárubeň, odstraňte všechny nečistoty (případně odlupující se barvu) a vyrovnejte povrch pro zvětšení přilnavosti. Odřízněte staré panty.
3. Uložte dva svislé díly (základ) a jeden vodorovný (lišta) a spojte je pomocí lepidla, přiložených kovových spojek (2x), dvoudílných plastových spojek pro upevnění vrutů (4x), a to se zachováním pravých úhlů mezi jednotlivými díly. Zvláštní pozornost věnujte přesnému spojení na vnější straně.
4. Na vnitřní straně základu přišroubujte ploché tyče se závitovým pouzdem (2x nebo 3x) pomocí přiložených krátkých šroubů a vyrovnejte je dle navrtaných otvorů. Přišroubujte panty (2x nebo 3x) do navrtaných otvorů.
5. Dekorační lišty spojte pomocí přiložených kovových spojek (2x).  
Věnujte zvláštní pozornost přesnému propojení spojek z vnější strany.



Montáž obkladu zárubně:

1. Správně sestavený obklad zárubně umístíte v otvoru ocelové zárubně.
2. Na úrovni dolních, horních pantů, zámku a prahu, mezi obkladem zárubně a ocelovou zárubní umístíte distanční vložky. Svislé díly zajistíte nastavitelnými rozpěry pomocí klínů.
3. Zkontrolujte svislou a vodorovnou polohu dílů obkladu zárubně. Dále, zkontrolujte světlou šířku obkladu zárubně, tj. zda šířka dole, ve středu a nahoře je stejná.
4. Pro kontrolu správnosti montáže zavěste dveřní křídlo a zkontrolujte, jak přiléhá k rámu. Při správně nastavené zárubni musí být zajištěny stejné mezery mezi křídlem a zárubní na celé výšce a šířce křídla.
5. Vysadte dveřní křídlo.
6. Namontovaný a zajištěný obklad zárubně spojte s ocelovou zárubní pomocí montážní pěny. Do otvoru v plastové liště (pod těsněním zárubně) vložte aplikátor montážní pěny a vyplňte celý prostor mezi obkladem zárubně a ocelovou zárubní. Na straně drážky v obkladu zárubně, určené k montáži obkladu: pěnu použijte do mezer mezi ocelovou zárubní a obklad zárubně na úrovni rozpěr a v obou horních rozích. Postupujte podle návodu k použití montážní pěny. Po 24 hodinách můžete demontovat rozpěry a klíny a odstranit přebytečnou pěnu.
7. Po ztuhnutí montážní pěny přilepte obklad pomocí silikonu.
8. Zabezpečte silikonem místo styku zárubně s podlahou a stěnou.



**POZOR:** V případě, že se i přes ztrátu záruky zákazník rozhodne v průběhu prováděných (široce chápaných) domácích prací zabezpečit obklad ocelové zárubně malířskou páskou, zkontrolujte na zadní straně obkladu (neviditelná po nainstalování) zda po odtržení nezpůsobí poškození povrchu dekorační folie.

### NÁVOD K MONTÁŽI BLOKOVÉ ZÁRUBNĚ

CZ

Balení obsahuje: díly zárubně, panty, vruty. Jednotlivé díly mají navrtané otvory v místech, ve kterých se spojují.

Pro montážní práce se požaduje: šroubovák, vodováha, rozpěry, distanční vložky, montážní pěna (doporučená dvousložková), lepidlo na dřevo a případně silikon.

**POZOR!** Zárubeň není určena pro zazdění! Montáž se provádí v suchých, dobře větraných místnostech po ukončení jiných prací, jako třeba natírání, pokládání podlah, omítání apod.

Před zahájením montáže zkontrolujte zárubeň! Namontování zárubně je jednoznačné s jejím převzetím bez výhrad ohledně její kvality. Záruka se nevztahuje na viditelné poškození struktury a povrchu, uplatněné po namontování zárubně, s výjimkou skrytých výrobních vad!

#### Příprava montáže:

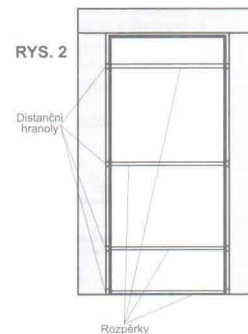
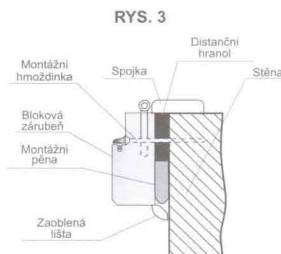
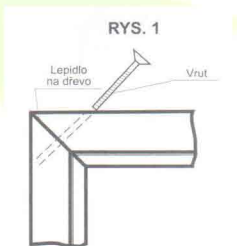
1. Rozbalte díly zárubně a zkontrolujte jejich kvalitu (zpracování, stav dýhy, barva), přesnost provedení dílů (rozměry, přímost hran), úplnost a shodu s rozměry dveřního křídla.
2. Připravte otvor ve stěně se zohledněním přesahu 15 mm pro montážní pěnu, očistěte a odstraňte nerovnosti pro zvýšení přilnavosti.
3. Porovnejte výšku základu blokové zárubně a případně ji upravte, abyste získali žádanou světlou výšku křídla od podlahy.
4. Uložte dva svislé díly a jeden vodorovný a spojte je pomocí lepidla a vrutů se zachováním pravých úhlů – viz obr. 1.
5. Našroubujte panty do připravených otvorů. Zkontrolujte přesnost spoje.
6. Zkontrolujte správnost provedení otvoru ve stěně (šířka, výška, rovnost povrchu).

#### Montáž zárubně ve stavebním otvoru:

7. Hotovou zárubeň vložte do stavebního otvoru pomocí klínů s ohledem na LEVOU a PRAVOU stranu a mezeru mezi díly a zdi cca. 15 mm.
8. Na úrovni dolních, horních pantů, zámku a prahu, mezi zárubní a zdívkou umístíte distanční vložky. Svislé prvky zajistíte rozpěrami nastavitelnými pomocí klínů – obr. 2.
9. Zkontrolujte svislé a vodorovné vyrovnání zárubně.
10. Následně připevníte zárubeň pomocí montážních hmoždinek přizpůsobených druhu stěny. Z estetických důvodů doporučujeme provést připevnění v polodrážce pod těsněním, pod horním a dolním pantem a zámekem.
11. Pro ověření správnosti montáže zavěste dveřní křídlo a zkontrolujte, zda řádně přiléhá. Nastavte polohu křídla vzhledem k rámu nastavením pantů. Nastavení zárubně musí zajišťovat stejné mezery mezi křídlem a zárubní v celé výšce a šířce křídla. Těsnění se může stlačit o max. 3 mm.
12. Chraňte zárubeň před znečištěním nadbytečným množstvím montážní pěny.
13. Vloženou zárubeň spojte se zdívkou pomocí montážní pěny. Pěna se vstříkuje do mezer mezi zdívkou a zárubní na úrovni rozpěr a v obou horních rozích. Po 24 hodinách můžete demontovat rozpěry a klíny a odstranit přebytečnou pěnu.
14. Namontujte dekorační lišty. **POZOR!** Spojky a zaoblené lišty nejsou součástí dodávky!
15. V místnostech se zvýšenou vlhkostí zabezpečte silikonem místo styku zárubně s podlahou a stěnou.

K povrchové úpravě nelakovaných povrchů nepoužívejte vodu ředitelné barvy a laky.

**POZOR:** V případě, že se i přes ztrátu záruky zákazník rozhodne v průběhu prováděných (široce chápaných) domácích prací zabezpečit blokovou zárubeň malířskou páskou, zkontrolujte na zadní straně zárubně (neviditelná po nainstalování) zda po odtržení nezpůsobí poškození povrchu dekorační folie.



### NÁVOD K MONTÁŽI HORNÍ LIŠTY K POSUVNÉMU SYSTÉMU

CZ

1. Montáž musí provádět osoba se základními znalostmi truhlářských prací.

2. Před zahájením montáže zkontrolujte, zda je zboží v souladu s objednávkou, není poškozeno a nemá žádné zjevné vady (např. trhliny, mechanická poškození apod.)! Záruka se nevztahuje na viditelné poškození struktury a povrchu oznámené po ukončení montáže, z výjimkou skrytých výrobních vad. Kompletní sada horní lišty se skládá z vyrovnávací lišty (tl. 16mm jen pro montáž s tunelem, jako vyrovnávací prvek s okrajovou lištou tunelu), krycí lišty - z jedné strany dýha se vzorem stejným jako u horní lišty (tl. 12mm), horní lišta (1 ks x dlouhá a 2 ks x krátká), uzavírací lišta (tl. 8mm) (obr. 1).



obr.1

3. Zařízení a materiály nezbytné pro montáž:

- vrtačka + vrty do dřeva a betonu,
- základní nářadí jako třeba šroubovák, kladivo atd.,
- montážní lepidlo na dřevo, bílé.



obr.1

4. Zmontujte horní lištu podle obr. 1 s použitím lepidla na dřevo a nechte ji důkladně vyschnout (obr. 2). Pro vyztužení spojů horních lišt (dlouhý a krátký prvek) lze je spojit od vnitřní strany úhelníky, pomocí vrutů 3x12 mm (jsou součástí montážní sady).



obr.2

5. Při instalaci posuvného systému včetně tunelu, namontujte na stěnu vyrovnávací lištu, přisunutím k čelní straně okrajové lišty tunelu (obr. 3).



obr.3



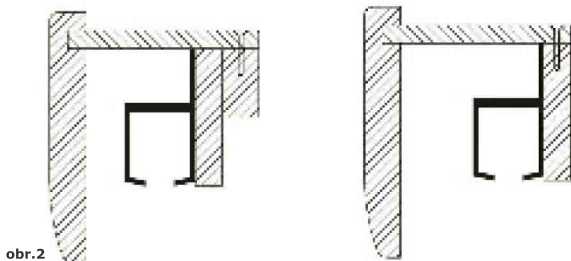
obr.4

6. Namontujte krycí lištu k vyrovnávací liště (obr. 4) nebo přímo na stěnu v případě, že není tunel.

7. Po nainstalování posuvného systému včetně křídla a nárazové lišty namontujte horní lištu přišroubováním k vyrovnávací liště vruty 4x20 mm s předvrtáním vrtákem Ø3 (obr. 2), (obr. 5) a (obr.2).



obr.5



obr.2

**POZOR:** V případě, že se i přes ztrátu záruky zákazník rozhodne v průběhu prováděných (široce chápaných) domácích prací zabezpečit horní lištu malířskou páskou, zkontrolujte na zadní straně horní lišty (neviditelná po nainstalování) zda po odtržení nezpůsobí poškození povrchu dekorační fólie.

### NÁVOD K MONTÁŽI NÁRAZOVÉ LIŠTY



1. Montáž musí provádět osoba se základní znalostí truhlářských prací.

2. Před zahájením montáže zkontrolujte, zda je zboží v souladu s objednávkou, není poškozeno a nemá žádné zjevné vady (např. trhliny, mechanická poškození apod.)! Záruka se nevztahuje na viditelné poškození struktury a povrchu oznámené po ukončení montáže, z výjimkou skrytých výrobních vad (obr. 1).

3. Nářadí a materiály nezbytné k montáži podle způsobu instalace:

- vrtačka + vrtáky Ø12 do dřeva a Ø12 do betonu,
- univerzální kleště,
- křížový šroubovák,
- úhelník 90°,
- vodováha,
- svěrky min 3 ks,
- chemická kotva.



obr.1



obr.2



obr.1



obr.2

4a. Montáž se současným obložením tunelu – na vnitřní straně krycího úhelníku přišroubujte lištu pomocí čtyř rovnoměrně rozmístěných vrtů 4x35 mm, (obr.1) a (obr.2).

- namontujte tunel podle návodu k montáži
- po namontování tunelu s přišroubovanou nárazovou lištou přilepte přiložené těsnění k nárazové liště (obr. 2).



obr.3



obr. 3

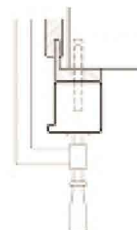
4b. Montáž lišty na obloženém tunelu.

- Přišroubujte 3 dvouzávitové vrtvy k liště do navrtaných otvorů, a to stranou se závitem M\* do stejné hloubky (obr. 3) a (obr. 3)
- Takto připravenou lištu vyrovnejte s obkladem tunelem pomocí úhelníku (obr. 4) a označte stopy vrtů na obložené části.
- V označených místech vyvrtejte otvory Ø12 do hloubky min. 50 mm.
- Do očištěných otvorů vložte plastová pouzdra a vyplňte je pryskyřicí (chemická kotva není součástí dodávky) podle návodu.
- Umístěte lištu ve vhodné poloze, zašroubujte vrtvy do otvorů v pouzdrech (obr. 4) a zafixujte pomocí svěrek.

Po upevnění lišty nalepte těsnění (obr. 2).



obr.4



obr.2

4c. Montáž bez obložení.

Všechny kroky jsou stejné, jako v případě montáže s obloženým tunelem kromě toho, že nevrtáme otvory do stěny přes stávající obklad, ale přímo do zdiva.

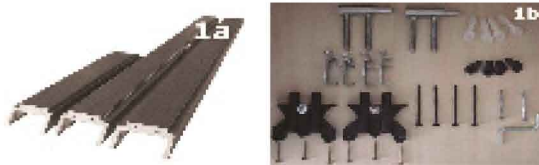
**POZOR:** V případě, že se i přes ztrátu záruky zákazník rozhodne v průběhu prováděných (široce chápaných) domácích prací zabezpečit nárazovou lištu malířskou páskou, zkontrolujte na zadní straně lišty (neviditelná po nainstalování) zda po odtržení nezpůsobí poškození povrchu dekorační folie.

### NÁVOD K MONTÁŽI NASTAVITELNÉ ZÁRUBNĚ



Součástí nastavitelné zárubně jsou:

- Svislé základy (základ s úchytkou, základ s panty) a horní lišta (1a).
- Montážní materiál (1b).
- Těsnění.



Pro montážní práce se požaduje: šroubovák, vodováha, rozpěry, distanční vložky, montážní pěna (doporučená dvousložková).

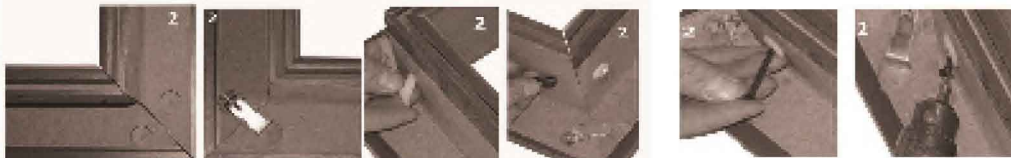
**POZOR!** Zárubeň není určena pro zazdění! Montáž se provádí v suchých, dobře větraných místnostech, s maximální vlhkostí 55% po ukončení jiných prací, jako třeba natírání, pokládání podlah, omítání. Montáž se provádí na upravených stěnách a podlahách. Je nutné také upravit dveřní otvor vyrovnáním všech nerovností. Doporučené rozměry otvoru:

Velikost	Šířka otvoru	Výška otvoru
„60”	700 mm	2080 mm
„70”	800 mm	2080 mm
„80”	900 mm	2080 mm
„90”	1000 mm	2080 mm
„100”	1100 mm	2080 mm

Před zahájením montáže zkontrolujte kvalitu zárubně, úplnost dodávky a shodu s objednávkou. Po namontování zárubně nebude možné zboží vrátit, a všechna viditelná poškození struktury a povrchu oznámená po ukončení montáže nebudou brány v úvahu.

\*zárubeň se v rozmezí nad 220 mm skládá ze dvou dílů

1. Rozbalte díly zárubně a zkontrolujte jejich kvalitu (zpracování, stav dýhy), přesnost provedení dílů (rozměry, přímost hran), úplnost a shodu s rozměry dveřního křídla.
2. Připravte stavební otvor s přesahem 15 mm pro montážní pěnu, odstraňte všechny nečistoty a vyrovnejte nerovnosti povrchu pro zvětšení přilnavosti.
3. Porovnejte výšku základu nastavitelné zárubně a případně ji upravte, abyste získali žádanou světlou výšku křídla od podlahy.
4. Vyjměte nastavitelné profily ze svislého základu a na rovné ploše umístíte svislé základy kolmo k liště, následně spojte rohy pomocí kovových úhelníků (4x) a dvoudílných plastových spojek pro upevnění vrutů (4x), zvláštní pozornost obraťte na přesné spojení okrajových lišt na vnější straně (s dýhou) (obr. 2).



5. Přišroubujte objímky pantů k základu.



6. Zajistíte panty pomocí šroubu, který se nachází pod záslepkou v polodrážce nastavitelné zárubně.
  7. Správně namontovanou zárubeň (skládající se z okrajových lišt a trámu) umístíte do dveřního otvoru ve zdivu.
  8. Na úrovni dolních, horních pantů, zámku a prahu, mezi zárubní a zdivem umístíte distanční vložky. Svislé prvky stabilizujete rozpěrkami nastavitelnými pomocí klínů.
  9. Zkontrolujte svislé a vodorovné vyrovnání zárubně.
  10. Vložte křídlo a zkontrolujte, zda správně přiléhá k zárubni.
  11. Sejměte křídlo.
  12. Použijte montážní pěnu mezi zárubní a zdivem do výšky rozpěr a nechte ztuhnout podle doporučení výrobce pěny.
  13. Po ztuhnutí pěny vtlačte zmontované úhelníky, pro jistotu můžete přilepit úhelníky silikonem.
- V případě montáže zárubně ve velmi vlhkých místnostech doporučuje se použít silikon kolem základu zárubně, čímž bude chráněna proti bobtnání.



**POZOR:** V případě, že se i přes ztrátu záruky zákazník rozhodne v průběhu prováděných (široce chápaných) domácích prací zabezpečit nastavitelnou zárubeň malířskou páskou, zkontrolujte na zadní straně zárubně (neviditelná po nainstalování) zda po odtržení nezpůsobí poškození povrchu dekorační fólie.

**RÁMOVÁ INTERIEROVÁ DVEŘNÍ KŘÍDLA SYSTÉM PLATINIUM****CZ****Podmínky použití**

1. Rámová interierová dveřní křídla Systému Platinium lze instalovat spolu s blokovými a nastavitelnými zárubněmi systému PLATINIUM firmy VOSTER nebo systému typu Leon u posuvných dveřních křídel.
2. Interierová rámová dveřní křídla Systemu Platinium jsou určena k rozdělování místnosti s mírnými rozdíly vlhkosti a teploty.
3. Povolené odchylky rámových interierových dveřních křídel Systému Platinium
  - pravoúhlost podle třídy tolerance 2 dle normy PN-EN 1529:2001 tj. výška  $\leq 1,5\text{mm}$ , tloušťka  $\leq 1\text{mm}$ , menší pravoúhlost  $\leq 1,5\text{mm}$
  - obecná rovinnost třída tolerance 3 podle PN-EN 1530:2001 tj. zkroucení max. 4mm, ohnutí max. 4mm, podélné ohnutí max. 4mm.

Reklamacie týkající se odchylek o hodnotách menších než uvedené v bodu 3 nebudou řešeny výrobcem.

4. Každé interierové rámové dveřní křídlo Systemu Platinium je vhodné k použití v sanitárních prostorech při splnění následujících podmínek:
  - a) vlhkost v každé místnosti, rozdělené dveřním křídlem, nepřekračuje dlouhodobě 55%
  - b) plocha pro přívod vzduchu do sanitární místnosti nesmí být menší než 0,022m<sup>2</sup>. Tuto podmínku splňuje:
    - zkrácení dveřního křídla tak, aby šířka mezery mezi podlahou a dolní hranou křídla činila pro křídla šířky „60” – 4 cm, „70” – 3,5cm, „80” – 3 cm, „90” – 2,5 cm. Zkrácení křídla do 4 cm nepůsobí výraznou ztrátu pevnostních parametrů konstrukce. V případě zkrácení dveřního křídla řezné plochy zajistíte proti vlhkosti vhodným prostředkem, který nemůže být vyroben na vodní bázi. Zkrácení křídla o výše uvedené hodnoty se vztahuje jak na křídla s pouzdrem, tak bez pouzdra.
    - montáž ventilační mřížky s minimální aktivní plochou 0,022m<sup>2</sup> (její montáž by měl provést odborník, který musí vyřezat otvor v dolní části křídla, osadit ji na silikonu a přišroubovat).